

**COSTA VERTICAL**

presents / präsentiert / presenta

# **Climbing at "La Moleta" - Sella -**



Climber / Kletterer / Escalador: Tony Pearson, Langkofel – In Memoriam, 6b+  
Photo / Foto / Foto: Joerg Beigang

[www.costa-vertical.com](http://www.costa-vertical.com)

## Sella – “La Moleta”

**Introduction:** Sella’s newly bolted area of “La Moleta” currently consists of the following sectors “New Year’s Day”, “Bear”, “Doggy Guantanamo”, “Trad Buttress” and “Solo Sunrise”. All sectors offer great climbing on pristine limestone and splendid views towards “Puig Campana”, the “Castellets Ridge”, the walls of “Rosalia” and “Tafarmach” and the village of Sella. Bolts were sponsored by the “Orange House Bolt Fund” and by everybody who is mentioned on the following pages. If you find a loose hanger or any other fault with the fixed gear when climbing the routes, please, get in touch with us and we will correct it. In this mini-guide we cover the sectors “New Year’s Day”, “Bear” and “Doggy Guantanamo”, but you could get further information on the other routes which will be published soon via [team@costa-vertical.com](mailto:team@costa-vertical.com). It’s definitely worth to spend a day and if you are in good luck a brew will delivered to you while climbing!

**Einleitung:** Sella’s neues Klettergebiet “La Moleta” besteht im Moment aus den Sektoren “New Year’s Day”, “Bear”, “Doggy Guantanamo”, “Trad Buttress” und “Solo Sunrise”. Alle Sektoren bieten sehr gute Routen in bestem Kalk mit Blick auf den “Puig Campana”, das “Catsellets Ridge”, die Wände von “Rosalia” und “Tafarmach” sowie das Dorf Sella. Bohrhaken und alles, was für die Erschließung der Sektoren nötig war, wurden vom “Orange House Bolt Fund” und von allen auf den nächsten Seiten namentlich erwähnten Personen gespendet. Sollten Euch irgendwelche Probleme mit den in den Routen verwendeten Materialien oder lose Blöcke in diesen auffallen, kontaktiert uns bitte, damit wir diese Gefahrenquellen so schnell wie möglich beseitigen können. In diesem Mini-Guide die Sektoren „New Year’s Day“, “Bear” und “Doggy Guantanamo” enthalten. Wenn Ihr Informationen zu den anderen Sektoren erhalten möchtet, dann wendet Euch an [team@costa-vertical.com](mailto:team@costa-vertical.com). Man kann hier sehr gut einen sonnigen Klettertag verbringen und, wenn man Glück hat, wird einem ein Heißgetränk direkt am Fels serviert.



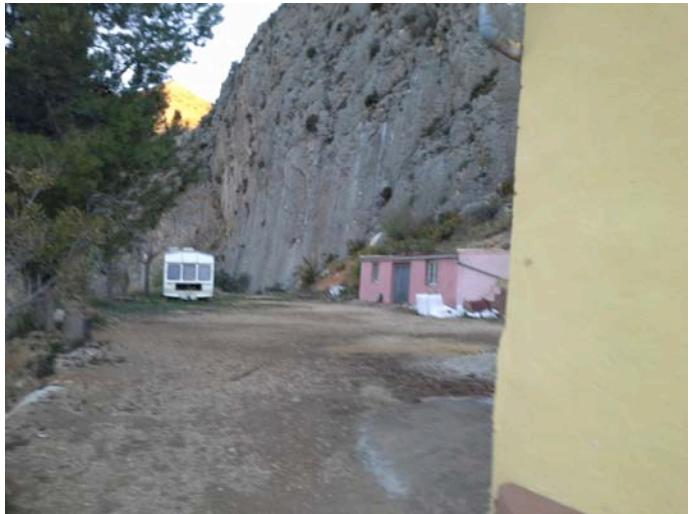
Climber / Kletterer / Escalador: Boris Küntzler, Langkofel – In Memoriam, 6b+  
Photographer / Fotograf / Fotógrafo: Joerg Beigang

**Preámbulo:** La nueva escuela de Sella “La Moleta” está formado por los siguientes sectores “New Year’s Day”, “Bear”, “Doggy Guantanamo”, “Trad Buttress” y “Solo Sunrise” por el momento. Todos los nuevos sectores ofrecen maravillosas vías en caliza excelente y hermosas vistas del Puig Campana, de los “Castellets”, de las paredes de “Rosalia” y “Tafarmach” y del pueblo de Sella. Vale la pena pasar un buen día de escalada por ahí y si tienes suerte te ofrecen una bebida caliente durante la escalada. Las chapas y todo el material necesario fue prestado por el “Orange House Bolt Fund” y todas las personas mencionadas en las siguientes páginas. Si detectas cualquier problema con el material usado o rocas sueltas, por favor, avisanoslo y lo vamos a corregir enseguida. Por el momento este guía incluye los sectores “New Year’s Day”, “Bear” y “Doggy Guantanamo”. Si quieres recibir más información acerca de los otros sectores, por favor, manda un mensaje al [team@costa-vertical.com](mailto:team@costa-vertical.com). Vale la pena pasar un buen día de escalada por ahí y si tienes suerte te ofrecen una bebida caliente durante la escalada.

## Sella – “La Moleta”

**Approach:** Parking is available directly at the crag by the yellow building “Casa Toni” at “La Moleta”. The sectors “New Year’s Day” and “Bear” could be reached via a short walk towards sector “Final”, sector “Doggy Guantanamo” is directly by the car park. Alternatively, park at the assigned car parks of the climbing area and walk towards Sector “Final” as described in the Rockfax guidebook. For sector “New Year’s Day” and “Bear” walk up to the route “IQ – 18/30” of sector “Final”. The first route of sector “New Year’s Day” starts directly on the pillar right of the mentioned route. Sector “Bear” you’ll reach by following the crag and the path through the pine grove uphill. For sector “Doggy Guantanamo” follow the unpaved road uphill. After passing a small pine grove to your left follow the steep path uphill tending right till you reach the crag between the routes “Bearly a Bitch”, 5+ with a 6b extension, and the route “Piss on a Pooch”, 6b+.

**Zugang:** Parkmöglichkeiten stehen direkt am Sektor auf dem Grundstück von “Casa Toni, La Moleta” zur Verfügung. Die Sektoren “New Year’s Day” und “Bear” erreicht man über einen angelegten Pfad, den man in Richtung Sektor “Final” vom Parkplatz aus folgt, der Sektor “Doggy Guantanamo” befindet sich direkt am Parkplatz. Alternativ kann man auch auf den ausgewiesenen Parkplätzen des Klettergebietes parken und in Richtung Sektor “Final”, wie im Rockfax Kletterführer “Costa Blanca” beschrieben, gehen. Um die Sektoren “New Year’s Day” und “Bear” zu erreichen, folge der Beschreibung zur Route “IQ –

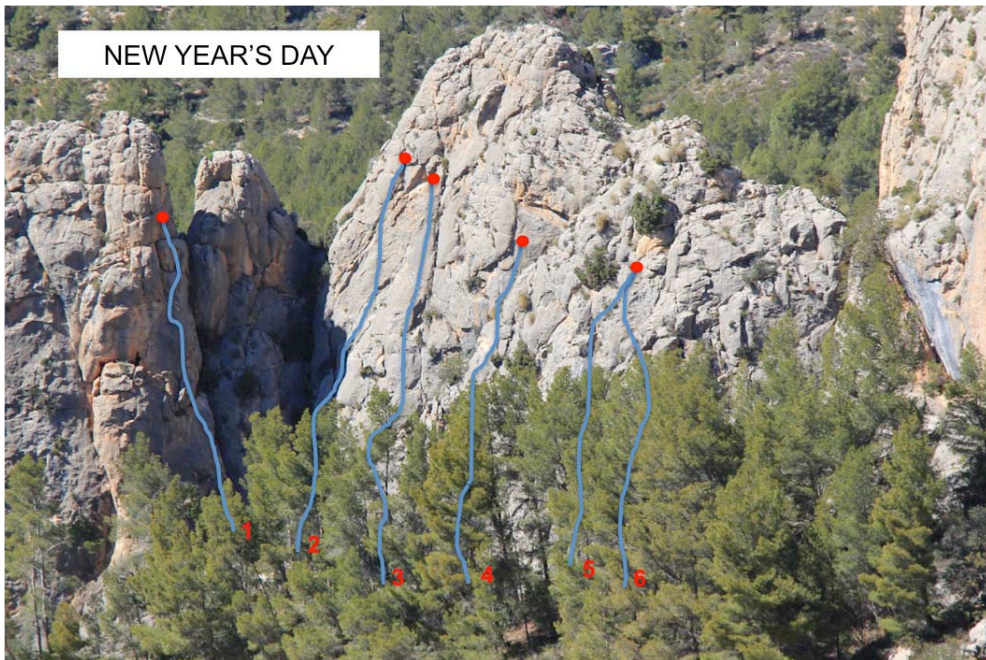


Parking Area / Parkplatz / Estacionamiento  
Photo / Foto / Foto: Tony Pearson

18/30” des Sektors “Final”. Die erste Route von Sektor “New Year’s Day” findet Ihr am Felsturm direkt rechts neben dieser. Um zum Sektor “Bear” zu gelangen, folgt man dem Wandfuß und dem schmalen Pfad durch den Pinienhain bergauf. Sektor “Doggy Guantanamo erreicht man, indem man der unbefestigten Straße aufwärts folgt. Man lässt den kleinen Pinienwald zur Linken liegen, um dann danach dem steilen Pfad bergan zu gehen. Auf dem Pfad hält man sich rechts bis man den Sektor zwischen den Routen “Bearly a Bitch”, 5+ mit Verlängerung 6b, und der Route “Piss on a Pooch”, 6b+ erreicht.

**Cómo llegar:** Hay un estacionamiento en el terreno de la “Casa Toni” en el área de “La Moleta”. De ahí puedes llegar a los sectores “New Year’s Day” y “Bear” a través del sendero estrecho en dirección al sector “Final”. El sector “Doggy Guantanamo” se encuentra exactamente en el estacionamiento. También se puede estacionar su coche en los estacionamientos asignados por al escuela de Sella y caminar hasta el sector “Final” como está explicado por el guía de Rockfax. Para el sector “New Year’s Day” y “Bear” buscas la vía “IQ – 18/30” del sector “Final”. La primera vía del sector “New Year’s Day” empieza directamente al lado derecho de dicha vía por el pilar. Al sector “Bear” sigues la pared y el camino por los Pinos hacia arriba. Para llegar al sector “Doggy Guantanamo” sigues por la carretera pasando un pequeño bosque de Pinos a la izquierda. Después dobla a la izquierda siguiendo un camino que te lleva al inicio del sector entre la vía “Bearly a Bitch”, 5+ con una extensión 6b, y la vía “Piss on a Pooch”, 6b+.

## NEW YEAR'S DAY



Photographer / Fotograf / Fotógrafo: Tony Pearson

### **1 New Year's Day 20m V**

Start at the base of the left pillar. Good, but steep warm-up.

Starte am Fuße des linken Pfeilers. Gut, aber steile Route zum Aufwärmen.

Empieza al pie del torre por la izquierda. Buena, pero via empinada para calentarse.

FA: Rich Mayfield & Jonathan Emmet Jan 2013

### **2 Fiscal Cliff 24 m 6a**

First route on the main buttress. Low crux with a slabby finish.

Erste Route an der Hauptwand. Niedrige Schlüsselstelle mit plattigem Ende.

Primera via en la pared principal. Crux bajo con una placa en el final.

FA: Rich Mayfield Niall Andrews Jan 2013

### **3 New Beginnings 24 m V+**

Tricky start. A bit run-out at the top, but on good holds.

Trickreicher Start. Weiter Hakenabstand vor Umlenker, an guten Griffen einfach zu klettern.

Paso exigente por el inicio. Chapas alejados antes de la reunión, pero buenos cantos para escalar.

FA: Rich Mayfield & Jonathan Emmet Jan 2013

### **4 Legally Bolted 18 m IV+**

The easiest route at the crag.

Die leichteste Route im Sektor.

La via más facil en el sector.

FA: Rich Mayfield & Niall Andrews Jan 2013

### **5 Macha 15 m V+**

One of the oldest routes in the sector. Illegally bolted.

Eine der älteren Routen im Sektor. Ohne Erlaubnis eingebohrt.

Una de las vias mas viejas en el sector. Equipado sin permiso.

FA: Rich Mayfield Aug 2002

### **6 Sinch 15 m 6a**

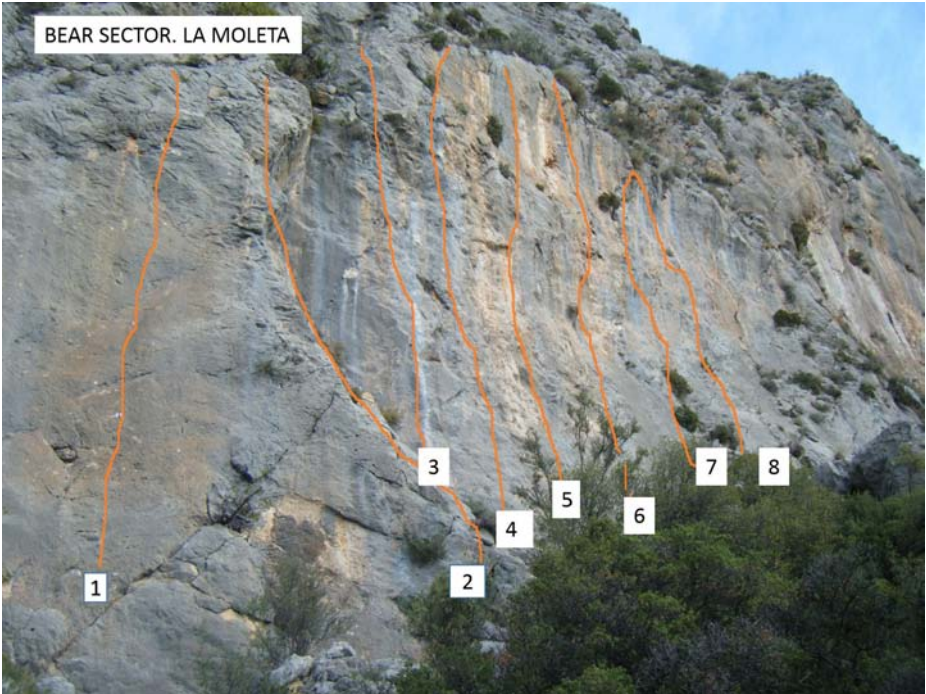
Short route. Shares the lower-off with "Macha".

Kurze Route. Teilt den Umlenker mit "Macha".

Via corta. Comparte la reunión con "Macha".

FA: Rich Mayfield Aug 2002

## BEAR SECTOR. LA MOLETA



### 1 Basically a Bear 14m 6c

Thin moves on pristine limestone.

Dünne Züge an hervorragendem Kalk.

Pasos finos en caliza excelente.

FA: Rich Mayfield & Jonathan Emmet Feb 2013

### 2 Don't Bear Left 12m 6a

Follow the arête to the top. Try not to go left.

Folge der Kante bis zum Top. Versuche, nicht nach Links auszuweichen.

Siga la cresta hacia arriba. Evitar a escalar al lado izquierdo

FA: R. Mayfield, J. Emmet, N. Andrews Feb 2013

### 3 Bear Essentials 18m 6b+

Good climbing on spaced bolts.

Schöne Kletterei mit weiten Hakenabständen.

Escalada divertida con chapas alejadas.

FA: Jonathan Emmet & Niall Andrews Feb 2013

### 4 Bear Necessities 18m 6b

Straight up the wall.

Einfach die Wand hoch.

Sube la pared.

FA: Jonathan Emmet & Niall Andrews Feb 2013

### 5 Bearing Up 16m 6c+

Nice climbing with a steep finish.

Schöne Kletterei mit steilem Finale.

Escalada linda con un final fulminante.

FA: Rich Mayfield & Jonathan Emmet Feb 2013

### 6 Bearly a Bump 16m 7a

Get to the top via the large tufa blob.

Ereiche das Top über den großen Sintertröpfen.

Escala hasta la reunión usando el tufa

FA: Rich Mayfield & Jonathan Emmet Feb 2013

### 7 Bearable 15m 6a+

Follow the groove to the steep finish.

Folge der Verschneidung zum steilen Finale.

Siga el diedro hacia el final fulminante.

FA: Rich Mayfield & Niall Andrews Feb 2013

### 8 Bearly Worth It 15m 6b

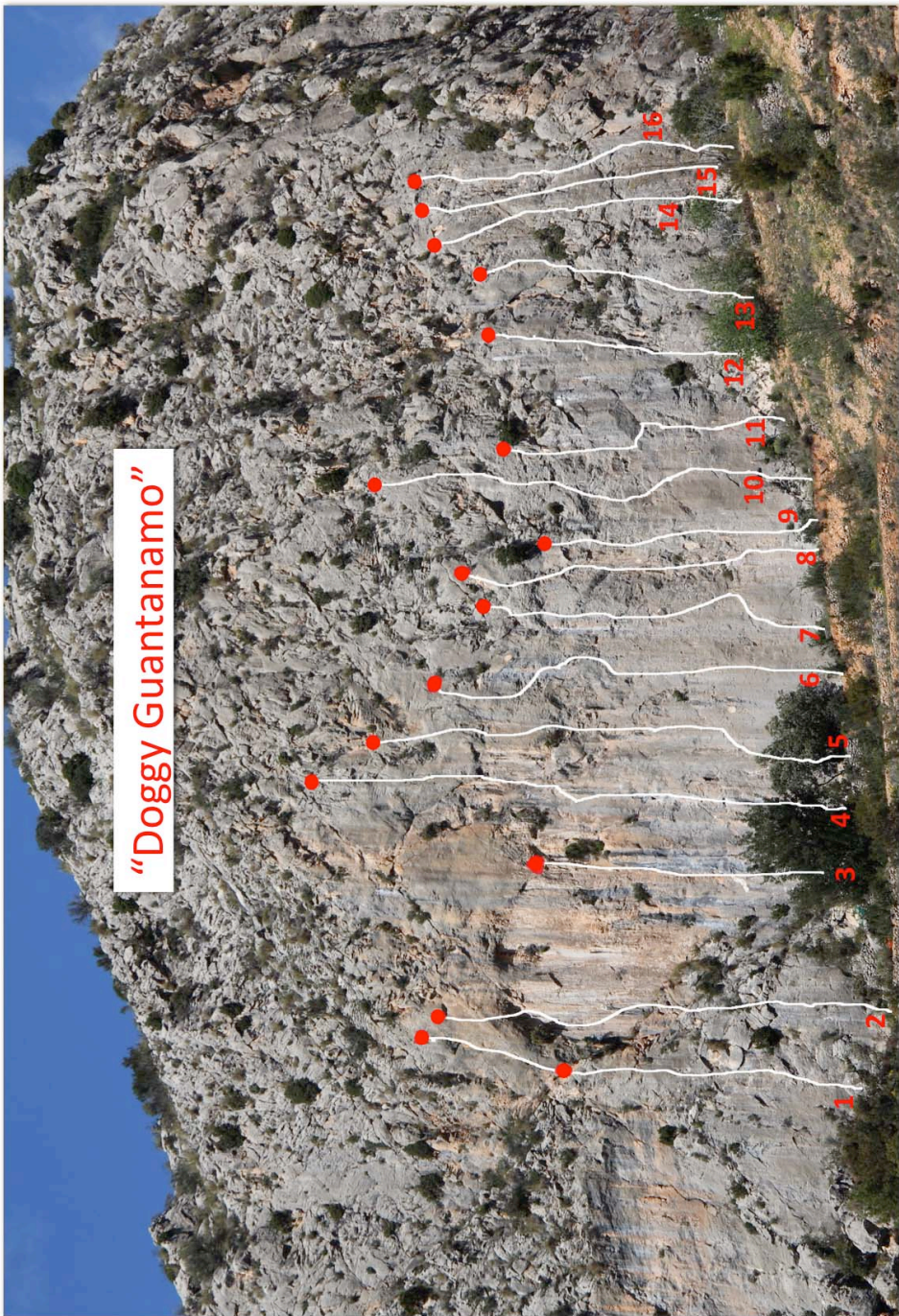
Shares the lower off with „Bearable“

Teilt sich den Umlenker mit „Bearable“

Comparte la reunión con „Bearable“.

FA: Dylan Murphy & Gaston Beigang Feb 2013

# "Doggy Guantanamo"



### **1 Bearly a Bitch 32m 6b**

The first pitch is 5+, the steep finish 6b.

Die erste Seillänge ist 5+, das steile Finale 6b.

El primer laro es 5+, el final desplomado 6b.

FA: Jonathan Emett, Jan 2015

### **2 Project**

#### **3 Piss on a Pooch 25 m 6b**

Climb via nice tufas and a groove to the top.

Klettere über schöne Sinter und die Verschneidung nach oben.

Escala via tufas bonitas y por el diedro hacia arriba.

FA: Tony Pearson, Apr 2014

#### **4 La Bilyruina 35 m 7a**

Start at the base of the big tufa, from the top of this continue up on good holds, before thin technical climbing leads to the diagonal groove. Pull rightwards onto the face of the bulge and continue to the chains.

Starte am großen Sinter, von dort geht es weiter an guten Griffen, bevor man über eine dünne und technisch anspruchsvolle Passage zu einer diagonalen Verschneidung gelangt. Von dort geht es rechts durch den Überhang zum Umlenker.

Empieza en la base del tufa grande. Sube por el tufa y escala via buenos cantos y algunos pasos delicados hacia el diedro diagonal. De ahí haz un paso por la derecha pasando el desplome y continua hacia la reunión.

FA: Juan Jose "Bily" Tomas Amoros, Apr 2015

#### **5 Caballo Loca 26m 7b+**

Start using the tree then make thin moves up to the bulge and the crux of the route.

Starte über den Baum. Danach dünne Züge zum Überhang und der Crux der Route.

Usa el arbol. Después pasos delicados pasando el desplome hasta el crux.

FA: Rich Mayfield Oct 2013

#### **6 Doggy Guantanamo 25m 7a**

Fine, but thin moves lead you to a steep headwall to your left.

Dünne, aber gute Moves gehen in steile Wandkletterei über.

Movimientos lindos te llevan al desplome por arriba.

FA: Rich Mayfield Oct 2013

#### **7 Langkofel - In Memoriam 20m 6b+**

Sustained climb. A benchmark for 6b+.

Ausdauerhammer. Eine ehrliche 6b+.

Escalada sostenible. Un 6b+ sincero.

FA: Rich Mayfield Sep 2013

#### **8 Sucio Hombre Viejo 22m 6a+**

Outstanding climb for it's variety.

Vielseitige Kletterei in schönem Fels.

Via con una variedad exclusiva.

FA: Tony Pearson & Rich Mayfield Oct 2013

### **9 Lang way frea yam 18m 6c**

Traditional first ascent on dodgy gear, so it got bolted straight away.

Erstbegehung erfolgte "clean". Aufgrund der schlechten Placements nachträglich vom Erstbegeher eingebohrt.

Primer Ascenso con protección tradicional. Han puesto chapas después.

FA: Craig Naylor Dec 2013

#### **10 Cara Escama 26m 6b+/6c**

Climb the hollow sounding flake. Gets easier to the top.

Klettere die hohl klingende Schuppe. Oben einfacher.

Escala por la escama. Por arriba más facil.

FA: Rich Mayfield Sept 2013

#### **11 Kim White 24m 6a+**

Thin moves at the start lead to a long move.

Dünne Moves am Start führen zu einem langen Zug nach links.

Pasos finos te llevan a un paso largo por la izquierda.

FA: Rich Mayfield Sep 2013

#### **12 Mi Marra Me 22m 6a+**

Nice climbing with a bold finish.

Schöne Kletterei mit einem spannenden Ende.

Buena escalada con un fin valiente.

FA: Liam Devey Dec 2013

#### **13 Burn, Caterpillar Burn! 20 m 6a**

Slabby moves lead to a thin head wall!

Reibungsplatten führen zu einem dünnen Finale!

Placas de llevan a un fin delicado.

FA: Jörg Beigang Mar 2015

#### **14 Gravitación Horizontal 22m V+**

Good face climbing leads to a steep finish.

Gute Wandkletterei gegen Ende steil.

Escalada buena con un fin empinado.

FA: Joerg Beigang Apr 2014

#### **15 La Cumaicana 22m V+**

Sustained slab and face climbing.

Ausdauernde Platten- und Wandkletterei.

Escalada de placa y pared sostenible.

FA: Kris Beigang & Tony Pearson Mar 2014

#### **16 Another Yan 22m 6a**

Tricky move at the start. Nice groove and slabs above.

Trickreicher Start. Dann schöne Platten- und Verschneidungskletterei.

Pasos exigentes en el inicio. Buenas placas y diedro por arriba.

FA: Tony Pearson Mar 2014

**Imprint / Impressum / Aviso Legal:**



# **COSTA VERTICAL**

**Costa Vertical**

**Anthony Pearson & Kristina Beigang GBR**

**Office Address / Büroadresse / Oficina:**

Am Hirtenacker 16

D-64625 Bensheim

Germany / Deutschland / Alemania

**Branch / Niederlassung / Sucursal:**

Plaza de la Torre, 5

03509 Finestrat, Alicante

Spain / Spanien / España

**Contact / Kontakt / Contacto:**

Tel.: +49 179 7999 590 (Deutsch) / +34 625 108867 (English / Español)

E-Mail: [team@costa-vertical.com](mailto:team@costa-vertical.com)

URL: [www.costa-vertical.com](http://www.costa-vertical.com)

**All Rights Reserved! / Alle Rechte vorbehalten! / Todos derechos reservados!**